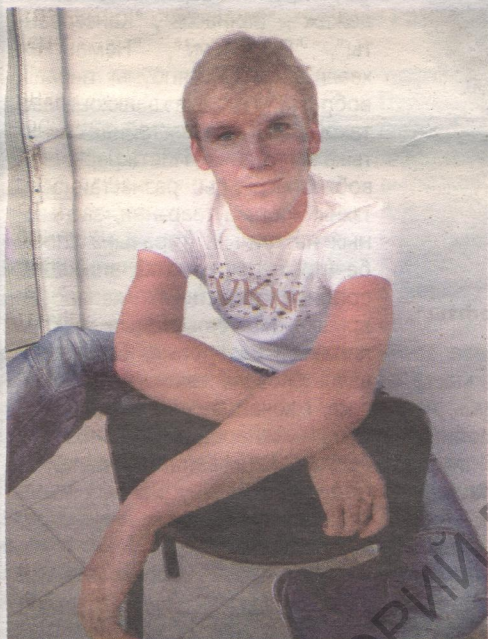


"...Гняздо"

З ЭКСТРЫМАМ



У Палескім драматычным тэатры ставяць купалаўскае "Раскіданае гняздо". Тэатр — малады, гэтакі ж малады і рэжысёр-пастаноўшчык — Павел МАРЫНІЧ: шэсць гадоў таму ён скончыў Магілёўскае вучылішча культуры, летась (завочна) — БДУКІМ...

— Павел, пасля размеркавання трапілі ў Пінск з глабальнай ідэяй тэатральны свет перакуліць? Падзецца, перад творцай у 20 з невялікім гадоў не можа быць менш амбіцыйных мэт?

— Праца ў тэатры — даўняя мара. Дзякаваць богу — рэалізаваная... Зварот да Купалы ніякім чынам не звязаны з "дацкай", як вы кажаце, абавязалаўкай. Вось ужо тры гады г'есу выношваю. Думаю, у маі адбудзецца прэм'ера. Мяркую, атрымаецца гэтка кампазіцыя паводле купалаўскага твора.

— Наколькі ён для вас актуальны? І, калі акцэнтаваць увагу на купалаўскіх сімвалах, што вам як рэжысёру больш дастадоўбы: сякера Сымона, вянок Зоські ці сфрыпка Даніль?

— Напэўна, усё разам. Але ад сфрыпкі я крыху адыходжу... Галоўны

акцэнт раблю менавіта на гняздо — як на архетып сям'і, роднаснасці, нейкага яднання. Сям'я Зяблікаў — гэта сімвал тагачаснай Беларусі. І спроба захавання ўласнай беларускай годнасці для мяне — надзвычай важны момант. Пра гэта і будзе спектакль... Спрабую вывесці на першы план узаемаадносны Зоські і Паніча. У рэчышчы г'есы выкарыстоўваю элементы "абагульненых" беларускіх абрадаў, да прыкладу — Купалля...

— Такое сярнічнае "абагульненае" перачытанне нашай абрадавадасці для вас гэткае ж надзённае, як і пераасэнсаванне Купалавай класікі?

— Так. Мне ў першую чаргу хацелася б звярнуцца да нацыянальных каранёў, але — пры самым ашчадным стаўленні да першакрыніцы. Лічу неабходным гаварыць з глядачом менавіта на сярнічнай мове Янкі Купалы.

— А сюжэтная лінія "Зося — Паніч" — сацыяльная ці любоўная?

— У большай ступені — любоўная. Мяне вельмі цікаваць іх узаемаадносінны: як яны пазнаёміліся, чаму Паніч кінуў дзяўчыну?.. А спектакль будзе пачынацца з адлюстравання рэвалюцыйных падзей 1905 года... Натуральна, гэта спроба прааналізаваць, як паводзілі сябе людзі ў экстрэмальнай сітуацыі... Словам, спектакль пра сям'ю, пра тыя абставіны, што яе могуць разбурыць.

— Увага да беларускай класікі — пазіцыя прынцыповая?

— Несумненна! Хочацца і "Паўлінку" паставіць, і штосьці з Крапівы...

— І апошняе пытанне, Павел. Вы актыўна рэкламуеце свой тэатр праз сацыяльныя сеткі. Якой бачыце перспектыву такога камп'ютарнага самапіяру?

— Перакананы, што рух наперад тут непазбежны. Бадай, стрымлівае адзінае: тэатр не так даўно адкрыўся, і мы не можам пакуль ахапіць усё...