

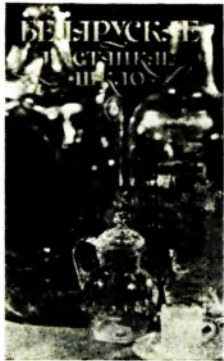
Як вядома, усё новае сутыкаецца з цяжкасцямі. Не мінула гэтага і медальернае мастацтва. З 1937 года існуе ФІДЕМ. Але ў нашай рэспубліцы пры Саюзе мастакоў няма медальернай секцыі ці нават падсекцыі. Гэта стрымлівае развіццё жанру, не дае магчымасці сачыць за тым, што робіцца ў іншых братніх рэспубліках. З-за недахопу інфармацыі, напрыклад, на Другой Усесаюзнай выстаўцы медальернага мастацтва ад нашай рэспублікі ўдзельнічаў толькі адзін ча-

лавец, не бываюць беларускія медальеры і на творчых сустрэчах, якія наладжваюцца ў Паланзе (Літва).

Аднак самай вялікай перашкодай з'яўляецца адсутнасць вытворчай базы. Сучасны мастацкі медаль патрабуе дакладнага ліцця, для яго тыражывання неабходны машыны і станкі. У суседняй Літоўскай ССР Мастацкі фонд мае спецыяльны медальерны цэх, дзе ўсе гэтыя прыстасаванні ёсць. І нам вартэ было б павучыцца ў суседзяў, бо тыя заводы Беларусі, якія

бярэцца за выплаўку асобных медальёў, не валодаюць патрэбнай тэхналогіяй і робяць рэчы нізкай якасці. Час Міністэрству культуры БССР, Саюзу мастакоў рэспублікі і Мастацкаму фонду паклапаціцца пра належныя ўмовы для працы медальераў. Мастакі ж у нас цікавыя, з адметным мысленнем, яны ведаюць і любяць медальерную справу, якая тоіць шмат цікавых знаходак і творчых адкрыццяў.

## Рэцэнзіі



## АДЫТКІ ВЯСЁЛКАВЫХ ПРОМНЯЎ

Яніцкая М. М. Беларускае мастацкае шкло (XIX — пачатак XX ст.).— Мн.: Навука і тэхніка, 1984.

Вось ужо некалькі тысяч гадоў шматлікія вырабы са шкла аздабляюць чалавечае жыццё, з'яўляюцца неад'емнай часткай нашай матэрыяльнай культуры. Людзі, якія жылі на тэрыторыі сучаснай Беларусі, шырока ўжывалі шкляныя пацеркі яшчэ ў эпоху жалеза. У асноўным гэта быў антычны імпорт. У часы Кіеўскай Русі ўсходнія славяне навучыліся самі вырабляць разнастайныя рэчы са шкла. У першую чаргу гэта былі бранзалеты — неабходная дэталі ўбору кожнай гарадской жанчыны ў X—XIII стст., розны посуд, круглае аконнае шкло і рознакаляровая смальта, мазаікай з якой аздаблялі інтэр'еры самых багатых храмаў. Шкларобчыя цэнтры ў гэты час знаходзіліся ў такіх старажытных гарадах, як Полацк, Тураў, Навагрудак, Гродна і інш.

Верагодна, што ў гэтых цэнтрах шкло маглі вырабляць і ў XIV—XV стст.

З XVI ст. шкларобства на Беларусі развіваецца вельмі хутка. Пра гэта сведчаць шматлікія пісьмовыя крыніцы (акты, інвентары, прывілеі, статуты) і матэрыялы археалагічных раскопак. Ад вотчынных мануфактур XVI ст. у Вільні, Гродне і Шыдлоўцы, праз шматлікія шкляныя гуты XVII—XVIII стст., раскіданыя па ўсёй Беларусі (прычым большасць іх была сканцэнтравана ў цэнтральнай, усходняй і паўднёва-ўсходняй Беларусі), да ўрэчка-налібоцкіх мануфактур XVII ст.— такі шлях прайшло беларускае шкларобства.

Пра яго зараджэнне, росквіт, міжнародныя сувязі падрабязна расказвае ў сваіх кнігах мастацтвазнаўца Мая Міхайлаўна Яніцкая<sup>1</sup>.

Працягам плённых шматгадовых даследаванняў аўтара з'яўляецца новая манаграфія — «Беларускае мастацкае шкло (XIX — пачатак XX ст.)», пра якую і пойдзе гаворка.

У час першай сусветнай, грамадзянскай і асабліва Вялікай Айчыннай войнаў амаль усе рэчы, зробленыя на беларускіх мануфактурах у XIX — пачатку XX ст., былі знішчаны альбо вывезены за межы рэспублікі, таму ў нашых музеях зберагаюцца толькі нязначныя рэшткі былых славурых калекцый мастацкага шкла.

Калі для характарыстыкі беларускага шкларобства эпохі ранняга і позняга феадалізму М. М. Яніцкая магла карыстацца шматлікімі археалагічнымі крыніцамі, колькасць якіх штогод павялічваецца, то археалагічных раскопак нават такіх знакамітых гут, як Урэцкая і Налібоцкая, ніхто яшчэ не праводзіў. Таму выхаду рэцэнзуемай кнігі папярэднічала карпатлівая праца даследчыка ў музеях Варшавы і Кракава, у Эрмітажы і Дзяржаўным Рускім музеі ў Ленінградзе, у Музеі этнаграфіі і мастацкага промыслу ў Львове, у беларускіх музейных і прыватных калекцыях. М. Яніцкая творча выкарыстала публікацыі першых даследчыкаў Урэцкай мануфактуры А. Ельскага і А. Урбанскага, працы польскіх (Б. Смаленская, С. Каменская) і сучасных беларускіх гісторыкаў (М. Болбас, М. Жаўрыд, Н. Раманоўскі), каталогі Барысаўскага шклокрышталявага завода (1904 г.) і шклозавода «Нёман» (1939 г.).

Кніга складаецца з двух вялікіх раздзелаў. У першым дзецца характарыстыка мастацкага шкла Беларусі I—III чвэрцяў XIX ст. Аўтар расказ-

вае пра агульны стан шкларобства на Беларусі ў гэты перыяд і падрабязна спыняецца на атрыбуцці ўрэчка-налібоцкага мастацтва шкла, раскіданага па розных музеях і калекцыях. Шкада толькі, што М. Яніцкая нічога не паведамляе пра вырабы гэтых мануфактур, якія захоўваюцца ў фондах Музея гісторыі і этнаграфіі Літоўскай ССР. Тым больш, што частка гэтага матэрыялу ўжо надрукавана<sup>2</sup>.

Другі раздзел паведамляе пра развіццё беларускага шкларобства ў апошняй чвэрці XIX — пачатку XX ст.

На змену Урэцкай і Налібоцкай мануфактурам, якія ў 60-ыя гады XIX ст. спынілі сваю дзейнасць, прыйшлі шматлікія прадпрыемствы, размешчаныя ў розных месцах Беларусі. Найбольш вядомымі з іх сталі шклозаводы «Барысаў» і «Нёман».

У другім раздзеле адлюстраваны ўсе стылістычныя напрамкі, якія існавалі ў тагачасным мастацкім шкларобстве, паказаны ўклад у яго развіццё прафесійных архітэктараў, скульптараў і мастакоў. Апошнія старонкі кнігі прысвечаны буйнейшаму ў Беларусі шклозаводу «Нёман» у пасёлку Бярозаўка, які ў 1920—1939 гг. уваходзіў у склад буржуазнай Польшчы. У гэтым раздзеле выкарыстана шмат матэрыялаў, якія знаходзяцца ў заводскім музеі і, такім чынам, невядомыя шырокаму колу мастацтвазнаўцаў.

Вялікую цікавасць для даследчыкаў беларускай матэрыяльнай культуры ўяўляе дадатак, змешчаны ў канцы кнігі, дзе даецца пералік і кароткія звесткі пра дзейнасць усіх шкларобчых прадпрыемстваў на тэрыторыі Беларусі ў XVIII — пачатку XX ст.

Трэба дадаць, што кніга выдадзена на добрай паперы, мае шмат чорна-белых і каляровых ілюстрацый, прычым большасць з іх друкуецца ўпершыню.

Манаграфія М. Яніцкай, несумненна, з'яўляецца значным укладам у гісторыю дэкаратыўна-прыкладнага мастацтва Беларусі.

Алег ТРУСАЎ,  
кандыдат гістарычных навук.

<sup>1</sup> Яніцкая М. М. Беларускае мастацкае шкло (XVI—XVIII стст.).— Мн., 1977; Яніцкая М. М. Вытокі шкларобства Беларусі.— Мн., 1980.

<sup>2</sup> Гл., напрыклад, каталог гэтага музея (Вільнюс, 1980) ці артыкул О. Мажэйнене «Калекцыя шкла ў гісторыка-этнаграфічным музеі Літоўскай ССР» (Музей і памятнікі, 1984, № 6).